



انجمن علمی دانشجویان جغرافیا
دانشگاه اصفهان

چهارمین شماره از گاهنامه علمی - تخصصی گیتا

آذر ماه ۱۳۹۹



Covid-19 Geography

آنچه در این نشریه خواهیم خواند:

چرا در مناطق مختلف مقدار شیوع بیماری وبامتغیر است؟

نقش دانشمندان جغرافیا در مواجهه با ویروس کرونا چیست؟

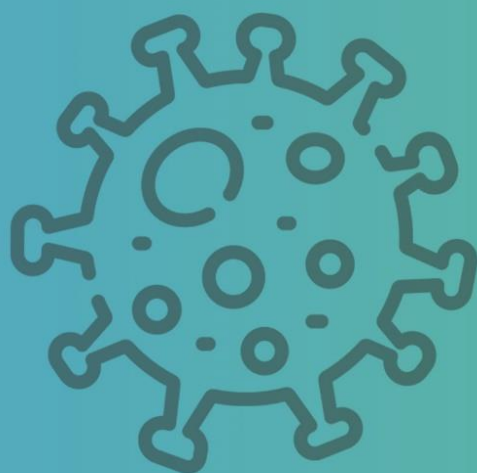
دما و رطوبت بر ویروس کوید ۱۹ چه تاثیری دارد؟

تاثیر گذاری این ویروس عجیب بر روی زندگی اجتماعی چگونه است؟

معرفی یکی از بکرترین جاذبه های گردشگری ایران

و...

نام نشریه:
گیتا
اعتبار نشریه:
علمی - تخصصی
صاحب امتیاز:
انجمن علمی دانشجویان جغرافیا دانشگاه دامغان
مدیر مسئول:
مدیا عبدالهی
سر دبیر:
زینب رشیدی
استاد ناظر:
دکتر امین نوید طلب
کارشناسی:
محبوبه ملک جعفریان
ویراستار:
زینب رشیدی
صفحه آرا:
معصومه قنبرپور
هیئت تحریریه (به ترتیب حروف الفبا):
پارسا احمدی دهرشید
محمد رضا جهانگیر اوغلی
معصومه خواجه
زینب رشیدی
مدیا عبدالهی



فهرست

سخن سردبیر

۱

۲

جغرافیای سلامت

تاثیرات کرونا بر فرهنگ فردی و اجتماعی

۶

۹

گزارشی از رنجی جهان شمول

گزارش انتشار زمان ویروس به تفکیک استان ها

۱۰

۱۲

سفری به دل کوه

معرفی کتاب

۱۴

۱۸

منابع و مأخذ

سخن سردبیر

به نام آنکه جان را فکرت آموخت.
توفیقی داده شده تا بتوانم باشما دوستان و بزرگواران
به گفتگو بپردازم.
در چهارمین شماره از نشریه گیتا سعی بر آن شده تا آشنایی
اولیه از مباحث کرونا و جغرافیا مطرح شود و همچنین
مطالبی در زمینه‌ی معرفی کتاب و گذری به دل کوه‌های
شاهو استان کرمانشاه داشته باشیم. این مطالب که عمدتاً
تحقیقات دانشجویی می‌باشد برای شما خوانندگان گرانمایه
قرار گرفته شده است.
امید است مورد پسند شما عزیزان واقع شود.



جغرافیای سلامت

پژوهش‌های سلامت‌محور جغرافیایی نامید. در سال 1854 سایه سیاهی از ویروس وبا، شهر لندن را فراگرفت. انجمن اپیدمیولوژی لندن با هدف تعیین علت وبا وارد عمل شد. نتایج حاصله از تحقیقات این انجمن نشان می‌داد که میزان وبا در مناطق مختلف شهر متغیر است. نشأت این اختلاف از کجا بود؟ در شهر لندن شرکت‌های مختلفی مسئول آبرسانی و انتقال آن به منازل مسکونی بودند. جان اسنو فقید که با مطالعات درخشانی نام خود را در تاریخ جاودانه کرد متوجه شد، از بین شرکت‌هایی که وظیفه آبرسانی مناطق مختلف را بر عهده دارند، مناطقی که توسط 2 شرکت Lambeth، Southwark and Vauxhall، آبرسانی می‌شدند، نسبت به سایر مناطق درصد مرگ‌ومیر ساکنانشان بیشتر است (جدول 1).

به بیانی ساده، جغرافیای سلامت به تأثیر و کارایی اطلاعات، ویژگی‌ها اعم از شدت و جهش وزش باد، تابش آفتاب، اشعه‌های رادیواکتیو، بافت و جنس و ترکیب خاک...، روش‌ها و مناظر جغرافیایی بر موضوع سلامتی و یا بیماری‌های که متأثر از شرایط طبیعی به وجود می‌آید، می‌پردازد. پیشینه تاریخی بررسی رابطه جغرافیا (فضا) و سلامت به دوره شکوه یونان باستان، در زمان زیستن بقراط در حدود 2000 سال پیش برمی‌گردد. بقراط معتقد بود: (سلامتی انسان از عوامل بیماری تأثیر می‌پذیرد که آب‌وهوا و فضا از جمله مهم‌ترین این عوامل است. از دیدگاه دکتر احمد مستوفی نیز: «مناطق مختلف زمین هریک بر حسب شرایط طبیعی برای دریافت بعضی امراض مناسب هستند و در این نواحی پزشک با شناسایی کامل وضع آب‌وهوا و پستی‌وبلندی‌های زمین و نوع معیشت مردم می‌تواند محیط نشو و نمای مرض را معلوم دارد».

پژوهشی که سال 1854 در زمینه‌ی ویروس وبا در شهر لندن انجام شد را می‌توان از اولین



آبرسانی	تعداد خانه‌ها	مرگ از وبا	مرگ در هر ۱۰۰۰۰ خانه
شرکت سوئ وارک و واکسهال	۴۰۰۴۶	۱۲۶۳	۳۱۵
شرکت لامبث	۲۶۱۰۷	۹۸	۳۷
بقیه لندن	۲۵۶۴۲۳	۱۴۲۲	۵۹

جدول ۱- مرگ ناشی از وبا در ۱۰۰۰ خانه برحسب منبع آبرسانی لندن ۱۸۵۴ (مأخذ: حاتمی، حسین: ۱۳۹۸: ۱۰۲۷)

دیدگاه محیط طبیعی بررسی می‌کند. صاحب نظران این علم به سنجش عواملی نظیر بافت و جنس خاک، پوشش گیاهی و جانوری، آب‌وهوا، ویژگی وزش باد اعم از شدت و جهت، اشعه‌های رادیواکتیوی و مسائلی از این قبیل می‌پردازند.

تحقیقات آزمایشگاهی انجام شده بر روی بیماران کرونایی حاکی از تأثیرپذیری کرونا ویروس از رطوبت دارد. ذرات معلق ویروس کرونا که در آزمایشگاه تولید شده بود، در رطوبت ۵۳٪ و دمای ۲۳°C ماندگاری نسبتاً بالایی داشت. حتی بعد از گذشت ۱۶ ساعت ویروس از بین نرفته بود و نسبت به MERS و SARS-COV پایدارتر بود. بدین ترتیب می‌توان میزان بالای گسترش آن به صورت هوابرد را توضیح داد (medicalnewstoday, 2020).

در عصر حاضر، همه‌گیری کرونا ویروس، نه تنها جغرافیا و علوم دیگر، بلکه تمامی اتفاقات روزمره آدمیان را تحت الشعاع خود قرار داده است. اندیشمندان جغرافیا همراه و همانند اندیشمندان سایر علوم، امروزه با چالش‌های مختلفی در زمینه‌ی ارتباط علوم با کرونا مواجه هستند. علم جغرافیا از آن دسته علمی است که به دلیل چندوجهی بودن، همواره با سایر علوم ارتباط متقابل و میان‌رشته‌ای داشته است. اندیشمندان و پژوهشگران علم جغرافیا به دنبال یافتن پاسخ سؤالاتی که کلیات آن‌ها شامل: عوامل جغرافیایی مؤثر بر افزایش و کاهش دما؛ راهکارهایی از دید جغرافیا مبنی بر رهایی یافتن از این ویروس است، هستند.

همان‌طور که بیان شد؛ زمینه مطالعه جغرافیای سلامت، جغرافیا است. جغرافیای پزشکی عوامل و دلایل بروز بیماری‌ها را از



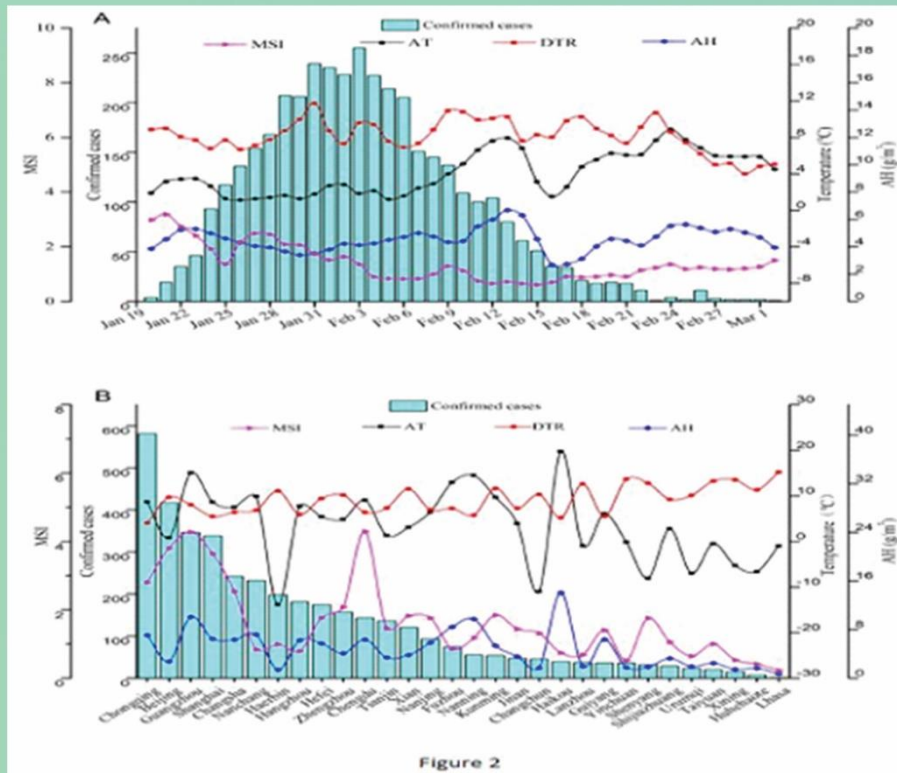


Figure 2

برخلاف نتایج حاکی از تحقیقات در زمینه‌ی آنفلوانزا است که نشان می‌دهد هرچه میزان تابش نور خورشید طولانی‌تر باشد، انتقال بیماری پایین‌تر است. محققان می‌گویند: «نشانه‌ی مثبت خورشید مثال دیگری برای سازگاری رفتاری است که بر اساس آن رعایت دستورات قرنطینه در روزهای آفتابی لزوم کمتری دارد»

(medical newstoday, ۲۰۲۰).

در تحقیقات انجام شده به منظور بررسی تأثیر اشعه خورشید بر کاهش یا افزایش ویروس کرونا، به نظر می‌رسد اشعه‌ی فرابنفش خورشید هیچ تأثیری

محققان می‌گویند هیچ مدرکی دال بر تأثیر دما روی انتقال ویروس کرونا و مرگ ناشی از آن در استرالیا، اسپانیا و ایران وجود ندارد. تحقیقات آزمایشگاهی نشان می‌دهد ویروس کرونا خارج از بدن و در دمای 4°C بسیار ماندگار است اما در دمای بیشتر از 37°C ماندگاری خود را از دست می‌دهد (medical newstoday, ۲۰۲۰).

در زمینه تأثیر تابش آفتاب نیز، یک تحقیق در اسپانیا بعد از گذشت پنج روز از قرنطینه به این نتیجه رسید که هرچه ساعت تابش آفتاب طولانی‌تر باشد، آمار مبتلایان به ویروس کرونا بیشتر می‌شود. این ادعا



روی ویروس ندارد زیرا طول موج مورد نیاز برای از بین بردن ویروس و باکتری کم تر از ۲۸۰ نانومتر است. این نوع از اشعه فرابنفش (UVC) به زمین نمی‌رسد زیرا جذب لایه‌ی اوزون می‌شود. اگر این نور به زمین می‌رسید، پوست و چشم انسان‌ها ظرف چند دقیقه دچار سوختگی شدید می‌شد. به منظور توضیح یافته‌های ضدونقیض پیرامون انتقال پایین ویروس کرونا در شرایط سرد و خشک با عرض جغرافیایی بالا برخی اثرات جزئی اشعه‌ی UVB، ۲۸۰-۳۲۰ نانومتر، مطرح شده است.

این شهرها (جدول ۲)، با ۴۲ شهر دیگر در سراسر دنیا که میزان شیوع ویروس کرونا در آن‌ها پایین بود مورد مقایسه قرار گرفت. عرض جغرافیایی هشت شهر اول چیزی بین ۳۰° N و ۵۰° N بود. دمای این شهرها در فاصله‌ی ژانویه تا مارس ۲۰۲۰ °C ۱۱- ۵ و رطوبت مطلق آن‌ها $4-7 \text{ g}/\text{m}^3$ بود. محققان این نتایج را گرفتند: «نشان‌دهنده‌ی رفتار ویروس تنفسی فصلی است».

تحقیقات در زمینه‌ی آنفلوانزا نشان می‌دهد میزان انتقال بیماری در نواحی گرمسیری که بارندگی منجر به رطوبت می‌شود، در شرایط

شرعی و بارانی بیشتر است. محققان آمریکایی می‌گویند دمای °C ۲۱ - ۱۸ و رطوبت پایین تر از $11-12 \text{ g}/\text{kg}$ ، تقریباً معادل $13-14 \text{ g}/\text{m}^3$ ، در زمستان باعث شیوع بیشتر بیماری می‌شود. میزان انتقال آنفلوانزا در کشورهای گرمسیری با دما و رطوبت بیشتر از این مقدار در شدیدترین حالت بارندگی، بیشتر از 150 mm در ماه، بالاتر بود.

تحقیقات انجام شده در زمینه ارتباط عوامل جغرافیایی با Covi d-۱۹ حاکی از این است که آمار ابتلا به کرونا با دما و رطوبت هوا رابطه عکس دارد. همچنین تحقیقات فوق بیانگر این است؛ ابتلا به کرونا در آب هوای سرد و خشک بیشتر بوده، همچنین با افزایش بارندگی نیز این افزایش ادامه‌دار است. در بررسی تأثیرات اشعه فرابنفش بر Covi d-۱۹ نیز، محققان دریافتند این اشعه هیچ تأثیری بر روی ویروس ندارد.

ووهران، چین	توکیو، ژاپن	دنگو، کره‌ی جنوبی	قم، ایران
میلان، ایتالیا	پاریس، فرانسه	سیاتل، ایالت متحده	مادرید، اسپانیا

جدول ۱ شهرهای مورد بررسی با گسترش بالای ویروس کرونا (مأخذ: JiangtaoLiu et al,2020:21)



تأثیرات کرونا بر فرهنگ و زندگی فردی و اجتماعی

فرهنگ به مجموعه‌ای از آداب و سنن گفته می‌شود که از پیشینیان به ما رسیده است. فرهنگ مردم یا مجموعه آداب و سنن قومی رایج در یک جامعه که بازگوکننده کنش‌ها و منش‌های گذشتگان آن جامعه است و ریشه در تاریخ جامعه دارد؛ پشتوانه‌ای بزرگ و چشمه‌ای زاینده است که در برهه‌های حساس تاریخی تکیه‌گاهی مطمئن برای ایستادگی و پایداری مردم در برابر ناملایمات و دشواری‌هاست.

تعریف فرهنگ بسیار گسترده بوده و بسیاری از مؤلفه‌هایی چون ادبیات، هنر، آئین‌ها، آداب و شعائر، باورها، بازی‌ها و سرگرمی‌ها و جشن‌ها را در برمی‌گیرد. پرداختن به پیشینه جنبه‌های مختلف فرهنگ مردم خود می‌تواند سنگ محکی برای سنجش آن و در نتیجه منجر به حذف بخشی که جنبه خرافی دارد شود. ولی باید این را در نظر بگیریم که قسمتی از فرهنگ‌ها آمیخته با زندگی روزمره هستند و جدایی از آن‌ها اجتناب‌ناپذیر است. بارزترین یا یکی از موارد روشنی که از همان هفته اول گسترش ویروس کرونا عموم انسان‌ها را اعم از متدین به دین آسمانی و

غیر دین آسمانی، پیر یا میان‌سال، جوان یا کودک، زن یا مرد و تمام نژادها را فراگرفت، ایجاد اپیدمی فراگیری (ترس از مرگ) بود و تقریباً عموم مردم بدون حتی لحظه‌ای اندیشیدن به این‌که اگر زنده بمانیم چه کار مهمی انجام می‌دهیم؛ فقط ترس از مرگ بر اثر ابتلا به این ویروس را دارند.

زمانی که این مهمان ناخوانده وارد کشور و سرزده وارد زندگی ما شد تقریباً روی فرهنگ و زندگی ما تأثیر گذاشت. آنچه ما از کودکی تا امروز شنیده بودیم؛ به محض دیدار با یکدیگر دست بدهید، باهم احوال‌پرسی کنید، به خانه هم بروید، همدیگر را مهمان کنید. حالا یک‌دفعه به ما گفتند برعکس آنچه نسل دیروز و امروز از بچگی آموخته بودند عمل کنند؛ به یکدیگر نزدیک نشوید، باهم دست ندهید، این کار سخت و مشکلی هست که بتوانیم جامعه را آموزش بدهیم و به جامعه بگوییم که خطر چگونه است و تا چه حد نزدیک ما و خانواده ما است.

بعضی از فرهنگ‌ها آمیخته با زندگی روزمره هستند و اجتناب‌ناپذیرند کرونا بر فرهنگ معنوی تأثیر زیادی نگذاشته اما اثرات مثبت



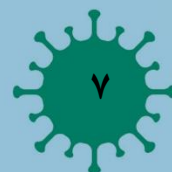
و منفی آن بر فرهنگ مادی وزندگی ما قابل مشاهده است. از جمله تأثیر مثبت آن بر روابط خانوادگی انسان‌ها و نزدیک شدن ارتباط اعضای خانواده باهم است. این ویروس کوچک عامل وفاق اجتماعی (خانوادگی) است؛ به طوری که حدود ۶۰ درصد باعث تعامل و همدلی و نزدیک شدن افراد خانواده به یکدیگر و به وجود آمدن راحتی بیشتر شده است. چون افراد خانواده زمان بیشتری را در کنار اعضای خانواده می‌گذرانند. به دلیل دورکاری کارهای کارمندان و مجازی شدن سیستم آموزشی دانش آموزان و دانشجویان. از تأثیرات منفی آن اینکه در برخی موارد ممکن است ناسازگاری‌هایی بین اعضای خانواده به وجود آید که به تربیت افراد در خانواده برمی‌گردد و همچنین بروز اختلافات بین همسران بوده که می‌توان گفت اختلاف وجود داشته اما به دلیل کمتر دیدن و در کنار هم نبودن زمانی برای بروز آن وجود نداشته و این اختلاف در سال‌های نه‌چندان دور خود را بروز می‌داد.

و یا فضای کوچک و محدود یک آپارتمان که این روزها انسان سفارش به ماندن در آن به مدت طولانی می‌شود او را کلافه و حتی کودکان را عصبی می‌کند. ولی یکی از موارد مثبت در خانه ماندن نفس کشیدن طبیعت از دست انسان‌هاست. طبیعتی که در جنگل‌هایش آتش روشن می‌شد و در دریا و

رودخانه‌ها زباله رها بود تقریباً این روزها حال و هوای بهتری دارد. استفاده از فضای مجازی برای برقراری ارتباط با افراد فامیل و استفاده از نرم‌افزارهای مجازی برای معرفی و گردش در اماکن مذهبی و دیدنی و تاریخی کشور را می‌توان از تأثیرات مثبت آن دانست. ولی به تبع آن این روزها که افراد وقت بیشتری را در خانه می‌گذرانند می‌توانند بیش‌ازپیش از فضای مجازی استفاده کنند و این خود نوعی سیطره یافتن فضای مجازی بر زندگی واقعی می‌باشد؛ دنبال کردن اخبار و خبرهایی که شاید تا حدودی در دنیای واقعی منشأ درستی نداشته باشند و این خوب نیست.

و دیگر از جنبه‌های مثبت این روزها سبک زندگی مبتنی بر ایثار و از خودگذشتگی می‌باشد روزهایی که تقریباً فشارهای اقتصادی بر زندگی فردی و اجتماعی افراد جامعه تأثیر گذاشته؛ هر فردی تقریباً در طرح مواسات و تهیه بسته‌های معیشتی برای افرادی که این روزها در تهیه هزینه زندگی دچار مشکل شده‌اند؛ شرکت کرده و به یاری افراد هم نوع خود برخاسته‌اند.

توجه بیشتر به رعایت بهداشت فردی در بین اعضای یک خانواده ما مردمی بودیم که در آموخته‌های دینی‌مان بیان شده؛ هر فرد مسلمان باید از وسایل شخصی و مختص به خود استفاده کند؛ و از دیرزمان در فرهنگ و تاریخ گذشته ما طب سنتی و روش درمان



انواع بیماریها بر اساس مزاج هر فرد وجود داشته؛ سرویس بهداشتی از دیرزمان در فرهنگ ایرانیان جایی بیرون از محل زندگی و نشست و برخواستها بوده است؛ و چند مورد دیگر از تأثیرات این ویروس بر زندگی اجتماعی می‌پردازیم

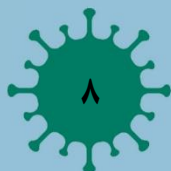
کمتر شدن مصرف‌گرایی در مد و پوشاک، خرید اینترنتی اقلام ضروری زندگی، کاهش هزینه‌های غیرضروری در زندگی، کاهش در مصرف سوخت و کمتر قرار گرفتن در ترافیکی که ناخواسته و به‌طور ناخودآگاه خیلی از هم‌وطنان را در شهرهای بزرگ درگیر می‌کرد؛ و به‌طور کلی وقت اضافه آوردن برای خیلی از انسان‌ها که این روزها باهم به گفتگو در فضای مجازی می‌پردازند؛ و بارها این جملات می‌گویند: ما خیلی وقت اضافه داریم؛ حالا باید چه کار کنیم؟ و این به سویی پیش می‌رود که اگر زمانی کرونا ویروس سایه شوم خود را از زندگی بشر برداشت روش زندگی کردن تغییر پیدا می‌کند؟ زیرا شیوع کرونا نوعی مناسک زدایی از زندگی فردی و اجتماعی انجام داده به این صورت که ما در زندگی عادی خود به آداب و مناسکی همچون دست دادن و موارد مشابه عادت کرده بودیم که فکرمی کردیم این‌ها بدیهیات زندگی هستند و حتماً باید آن‌ها را به‌جا آورد؛ و حالا این‌گونه نیست.

و اکنون به چند مورد از تأثیرات منفی کرونا

بر فرهنگ و زندگی اجتماعی می‌پردازیم: تعطیلی بسیاری از مراکز مذهبی مانند حرم‌ها و بقاع متبرکه و تعطیل شدن خیلی از مراکز فرهنگی و تفریحی مانند سینما و تئاتر و شهربازی و ورزشگاه‌ها.

ما در آغاز شیوع این ویروس خیلی شتاب‌زده عمل کرده که شاید درست آن‌هم همین بود؛ ولی به تدریج جایگزینی برای آن یا به عبارتی به فکر راه‌حلی برای آن نبودیم. برای نمونه می‌توان به تعطیلی ورزشگاه‌ها و مسابقات زنده و سالن‌های بدون حضور تماشاچی اشاره کرد. هم از جذابیت ورزش تا حدودی کم شده و هم انرژی را که در زمان پخش مسابقات زنده در اکثر مردم وجود داشت الان بسیار کم شده و یا وجود ندارد؛ و یا در امر ازدواج که در بسیاری از فرهنگ‌ها تشریفات بسیار و هزینه‌های بالایی مرسوم شده بود؛ که برای خیلی از مردم عادی برگزاری آن با مشکل مواجه شده بود؛ تقریباً در این روزها که در پیک سوم قرار داریم یا عروسی‌ها برگزار نمی‌شود یا خیلی مختصر و بدون تشریفات و هزینه‌های اضافی برگزار می‌گردد. درمان به‌وسیله طب سنتی که تا قبل از شیوع کرونا ویروس چندان مورد استقبال واقع نشده بود. اکنون اکثریت مردم به درمان و پیشگیری به‌وسیله استفاده از طب سنتی و داروهای گیاهی روی آورده‌اند.

در جمع‌بندی باید گفت که کرونا در حقیقت



پدیده‌ای واقعی و جهانی است؛ که تهدیدات و فرصت‌های جهانی زیادی را به وجود آورده است که برای آن‌ها باید راه‌حل جدید که البته با فرهنگ ما متضاد نباشد را جایگزین کنیم. کرونا ویروس هجوم امری واقع و به‌نوعی سیلی بر جهان مغرور است در عین حال می‌تواند عامل هم‌بستگی اجتماعی و همدلی،

همدردی و همکاری در بین همه مردم باشد. کرونا ویروس برای بشر امروز این پیام را دارد که راهی جز زیستن با دشمنی که هنوز او را به‌درستی نشناخته‌ایم؛ پس بیاییم به همدیگر کمک کنیم و قدر لحظات در کنار هم دیگر بودن را بدانیم.

گزارشی از رنجی جهان شمول!

محققان دانشگاهی مطالعه جغرافیایی اذعان دارند؛ کرونا همانند وبا جهان‌وطن است. ویروسی زاده‌ی ووهان چین و مسافری که ابتدای امر از کره جنوبی و ایران و ایتالیا دیدن کرد و آن‌ها را به‌عنوان وطن جدیدش برگزید. محققان معتقدند دلیل اصلی این نوع ویروس فراگیر نامطلوب عدم رعایت کامل و مناسب ایزولاسیون خانگی و محدودیت زیرساخت‌های علم پزشکی است. این اتفاق

می‌تواند کشورها را به عزای ملی دچار کند. همین چندی پیش سازمان فضایی کشور، نقشه نرخ پیشرفت ویروس کرونا را به تفکیک استان‌ها، بر مبنای داده‌های جغرافیایی منتشر کرد (تصویر ۱). این نقشه یک چیز مهم را بیان می‌کند: نرخ پیشرفت وحشتناک ویروس کرونا و افزایش تصاعدی بیماران.





تصویر (۲) نمایش نرخ پیشرفت مبتلایان به ویروس کرونا به تفکیک استان های کشور از ۲۹ بهمن تا ۲۷ اسفند ۱۳۹۸ (مأخذ: <https://www.mashreghnews.ir/news/1053544>)

دارای نرخ رشد بالایی بودند؛ که هشدار است که ما را به هرچه بیشتر رعایت کردن دستورالعمل های بهداشتی ملزم می کند.

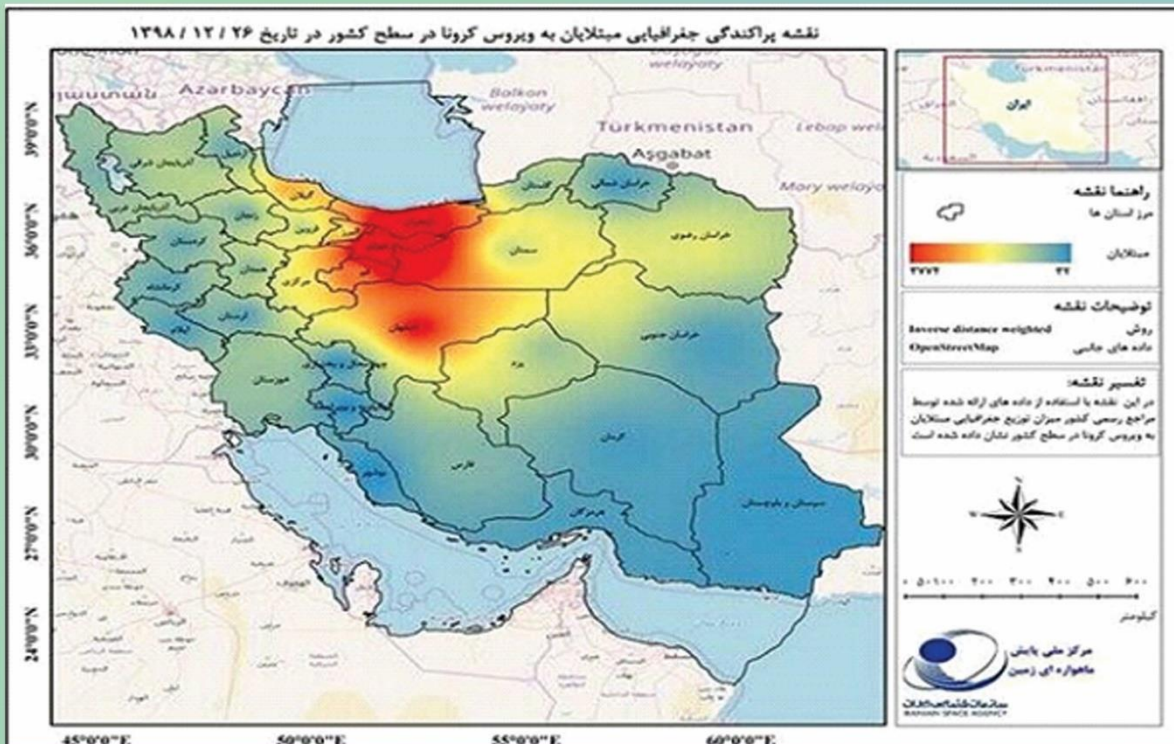
این طور که نقشه فوق الذکر به ما می گوید؛ سرعت انتشار ویروس در استان های مختلف کشور، متفاوت بوده است. مثلاً استان هایی از قبیل قم، گیلان، مازندران و خراسان رضوی

گزارش انتشار زمان ویروس به تفکیک استان ها

ویروس کرونا شد. هرچند فاصله میان اولین و آخرین استان درگیر شده با کرونا در کشور فقط پانزده روز است. در تاریخ سیزدهم اسفندماه نودوهشت یعنی حدود ۱۵ روز بعد از قم، پای کرونا به بوشهر نیز باز شد؛ بنابراین کرونا فقط به دو هفته زمان نیاز داشت تا تمام کشور را در برگیرد که این نشان دهنده سرعت بالای سرایت و عدم رعایت دستورالعمل های بهداشتی به صورت مطلوب است.

بر اساس نقشه ذکر شده، استان قم اولین محل درگیری مردم کشور با کرونا است (جدول ۲). به صورت رسمی و بنا به گزارش وزارت بهداشت؛ در این استان در تاریخ بیست و نهم بهمن ماه نودوهشت ویروس کرونا مشاهده شده است؛ اما جای تعجب و پرسش دارد که چرا همان وقت اقدامی صورت نگرفت تا کشور این گونه درگیر فراگیری نشود؟ بر اساس گزارش های وزارت بهداشت؛ استان بوشهر آخرین استانی بود که درگیر





تصویر (۳) نقشه پراکندگی جغرافیایی مبتلایان به ویروس کرونا در سطح کشور در تاریخ ۱۳۹۸/۱۲/۲۶ (مأخذ: <https://www.mashreghnews.ir/news/1053544>)

همان‌طور که نقشه را مشاهده می‌کنید در تاریخ بیست و ششم اسفندماه هزار و سیصد و نودوهشت تمرکز مبتلایان به این ویروس در استان‌های تهران، مازندران، اصفهان، قم، گیلان، البرز، سمنان و مرکزی است.

طبق اطلاعات ارائه‌شده در این نقشه به جز چند مورد استثنا استان‌های مجاور قم زودتر از استان‌های دورتر دچار این ویروس شده‌اند. همان‌طور که ملاحظه می‌کنید، مناطق شمالی کشور زودتر از سایر نقاط درگیر این ویروس شده و پس از آن این ویروس به ترتیب مناطق غربی و شرقی و جنوبی کشور را تحت سیطره خود قرار داده است.

در همین حال نقشه پراکندگی جغرافیایی مبتلایان به ویروس کرونا در سطح کشور را با استفاده از تکنیک‌های زمین‌آمار و به روش محاسبه وزن دهی معکوس فاصله (IDW) محاسبه شده است.



سفر به دل کوه

این بار در دل کوه...

در این سالها هر وقت حرف از جاذبه‌های جغرافیایی غاری در ایران شده است، ذهن هر کس خودبه‌خود متوجه غار علی‌صدر بوده

است؛ اما بهتر است بدانیم در کنار آن غار دیگری در دل کوه شاهو قرار دارد که بازدید کردن از آن به هیچ‌وجه خالی از لطف نخواهد بود.

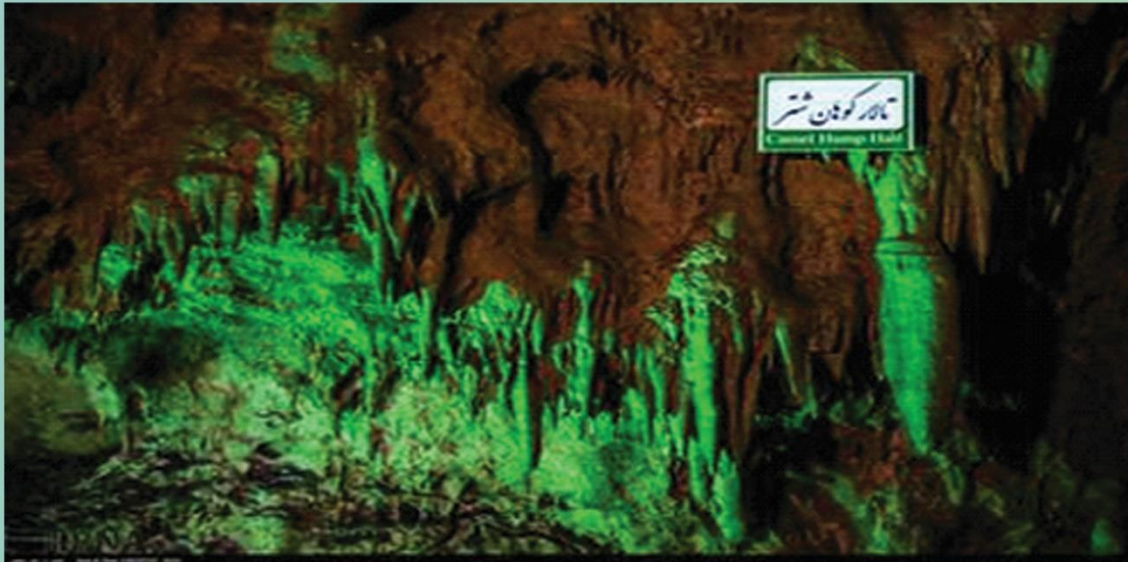


تصویر (۴) مأخذ: <https://www.poolnews.ir/fa/news/284722>

غار قوری قلعه از جذابیت‌های بی‌دلیل جغرافیایی ایران است. این غار در ۲۵ کیلومتری شهر روانسر و در دامنه‌ی کوه شاهو در استان کرمانشاه قرار دارد.

درازای این غار ۱۲ کیلومتر و ژرفایش بیش از ۳۱۰۰ متر است. هرچند که تاکنون بیش از ۳ کیلومتر آن در دست بازدیدکنندگان نیست و باقی‌قسمت‌های اکتشاف‌شده‌ی غار در دست آماده‌سازی برای بازدید مردمی است. از ویژگی‌های جالب آن می‌توان به این اشاره

کرد که در تمام طول سال، دمای غار در محدوده ۷ تا ۱۱ درجه سانتی‌گراد است و تغییر نمی‌کند. برخی از آبگیرهای غار تا ۱۴ متر عمق دارند. در مسیر این غار فوق‌العاده زیبا، چند تالار وجود دارد که بسته به نام انتخابی‌شان ویژگی‌های بصری خاص خود را دارند؛ این تالارها عبارت‌اند از: تالار مریم، تالار کوهان شتر (تصویر ۵)، تالار مسیر برزخ، تالار بلور و تالار عروس.



تصویر (۵) تالار کوهان شتر (مأخذ: <https://www.poolnews.ir/fa/news/284722>)

از عصر ساسانیان در این غار پیدا کرده‌اند و همچنین معتقدند این غار مسکن شکارچیان در حدود ده هزار سال پیش بوده است. اگر این روزها دنبال مکانی بکر و تازه برای دیدن می‌گردید، غار قوری قلا پیشنهاد ما به شما است.

محققان و کاوشگران معتقدند این غار زیستگاه گونه‌ای نادر از خفاش‌هاست؛ به نام خفاش‌های موش‌گوشی؛ که البته عبور و مرور کنترل نشده‌ی سال‌های گذشته به این گونه‌ی نادر آسیب‌های بسیار رسانده است. کاوشگران و متخصصان ایرانی در طی جستجوهایشان آثار و نقاشی‌هایی



معرفی کتاب

کتاب جغرافیای شهری ایران

نویسنده: دکتر پروانه شاه‌حسینی

ناشر: سازمان سمت

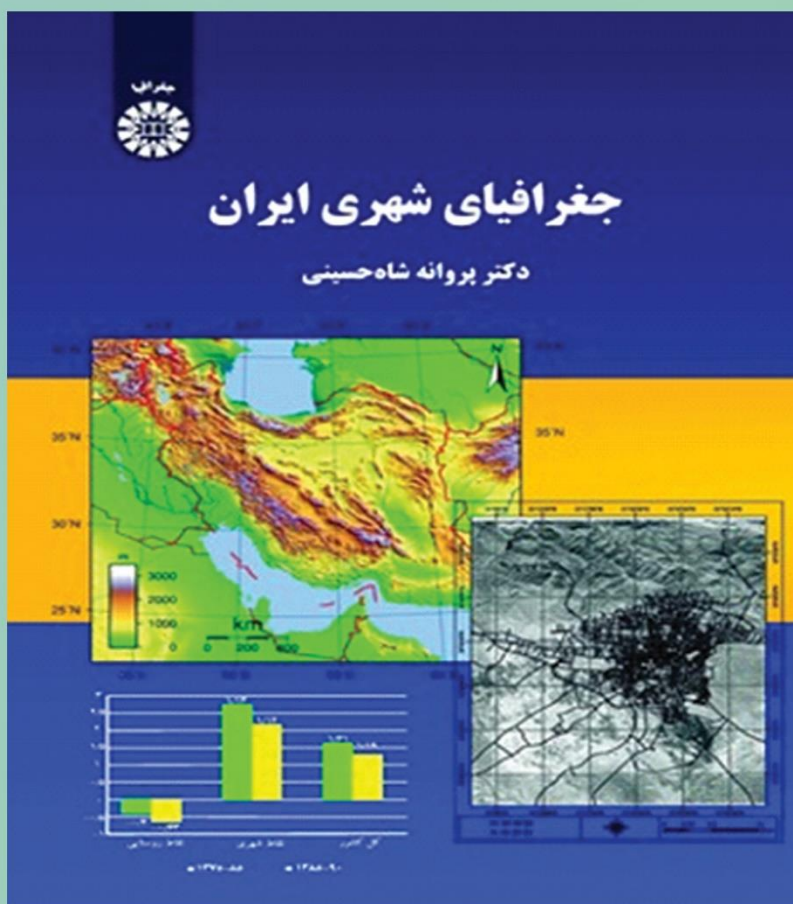
سال انتشار: ۱۳۹۶

درباره این کتاب:

هدف کتاب حاضر شناخت جغرافیای شهری ایران بر پایه نظریه روابط انسان و محیط است. لذا مؤلف کوشیده است به این پرسش پاسخ دهد که چه عوامل و موانعی بر توسعه شهری و فضاهای شهری شهرهای ایران

تأثیرگذار بوده‌اند؟

مؤلف در این کتاب نخست ریشه‌های تاریخی شهرنشینی، سپس ویژگی‌های شهر و شهرنشینی، ساخت شهر، جایگاه شهر و جغرافیای کلان‌شهرها و درنهایت مسائل شهرهای ایران را بررسی کرده است. وی در تجزیه و تحلیل مشکلات شهری، علاوه بر عوامل طبیعی به مسائل اقتصادی، اجتماعی و سیاسی نیز توجه داشته است.



کتاب مقدمه‌ای بر فلسفه علم جغرافیا

نویسنده:

آرش قربانی سپهر، دکتر افشین متقی

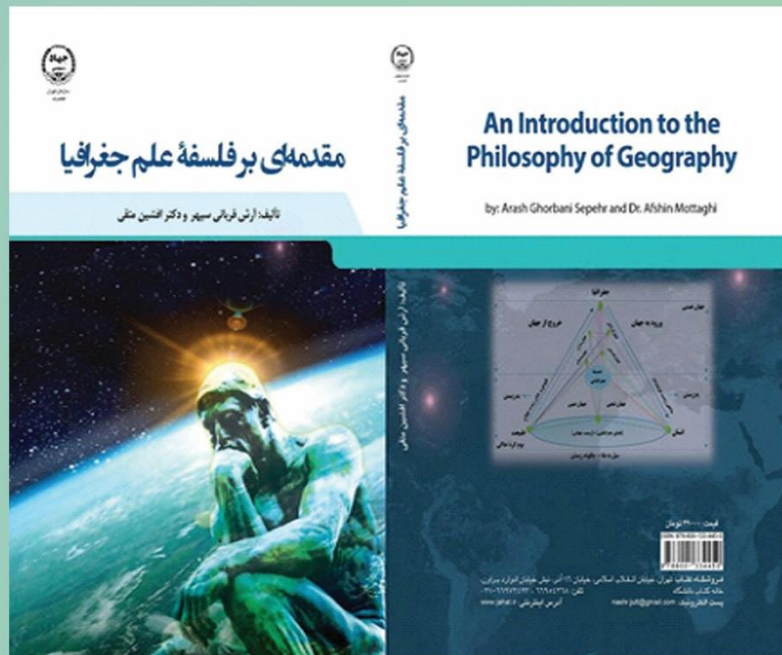
ناشر: سازمان جهاد دانشگاهی

سال انتشار: ۱۳۹۹

درباره این کتاب:

با مطالعه این کتاب شما می‌توانید درک کنید

که نگرش جغرافیدانان به جهان چگونه است، تفاوت نگاه جغرافیدانان به سایر علوم، ماهیت و موضوع علم جغرافیا، قلمرو علم جغرافیا با سایر علوم و همچنین بسیاری از موارد دیگر که در فلسفه علم جغرافیا وجود دارد می‌توانید درک و تجزیه تحلیل کنید.



کتاب زمین‌شناسی زیست‌محیطی

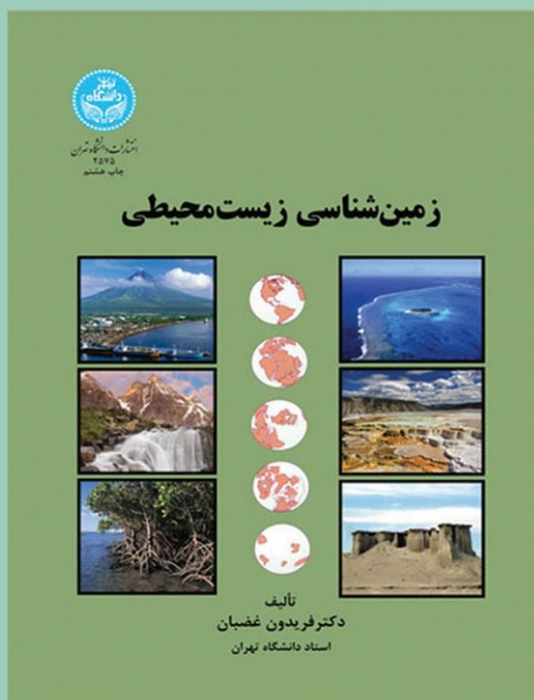
نویسنده: فریدون غضبان

ناشر: دانشگاه تهران

سال انتشار: ۱۳۹۷

درباره این کتاب:

این کتاب به علم زمین‌شناسی زیست‌محیطی پرداخته که شاخه‌ای از علم زمین‌شناسی و دانشی کاربردی است؛ که به کاربرد اصول زمین‌شناسی و حل مشکلات زیست‌محیطی و تعامل انسان و محیط زمین پرداخته است.



کتاب قلمرو و فلسفه جغرافیا
 نویسنده: دکتر احمد پورا احمد
 ناشر: دانشگاه تهران
 سال انتشار: ۱۳۹۸
 درباره این کتاب:

نویسنده کتاب تلاش نموده است از افتادن در دام واژه‌ها و تعبیرهای فریبنده اما مبهم که سبب دور شدن ذهن دانشجویان جوان از فهم صحیح اصول مفاهیم جغرافیایی شود، پرهیز جدی داشته باشد. همچنین این کتاب در ایجاد انگیزه، شوق و رغبت به مطالعه جغرافیایی کمک کرده و باعث آسان شدن درک و فهم مبانی و اصول جغرافیا و مسائل آن قادر شده است.

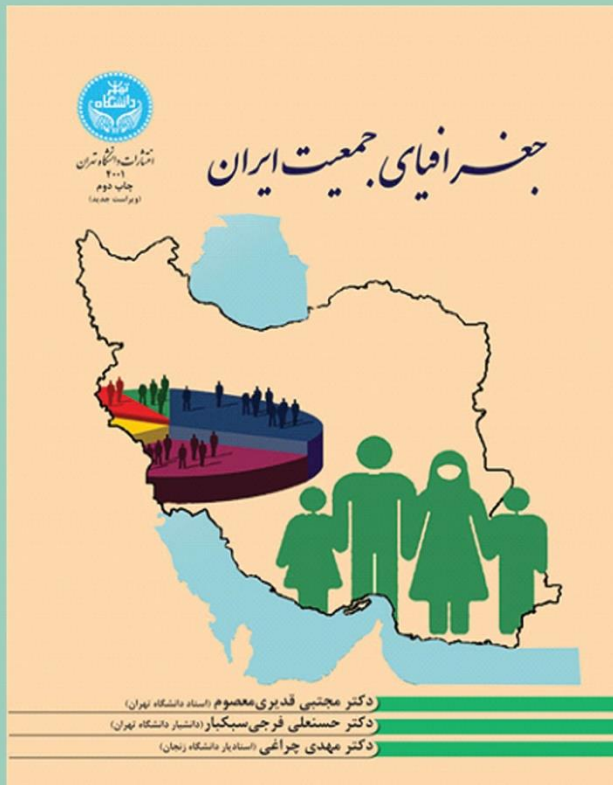


کتاب جغرافیای جمعیت ایران
 نویسندگان: دکتر مجتبی قدیری معصوم،
 دکتر حسنعلی فرجی سبک‌بار، دکتر مهدی
 چراغی

ناشر: دانشگاه تهران
 سال انتشار: ۱۳۹۸
 درباره این کتاب:

این کتاب ابتدا به مطالعه توزیع چگونگی جمعیت نواحی مختلف در ادوار گذشته پرداخته. این مطالعات در شناخت وضع موجود جمعیت و طراحی به آینده نیز الهام‌بخش است.

همراه با شناخت تاریخی جمعیت، مطالعه توزیع و پراکندگی جغرافیای جمعیت، گروه‌بندی تراکم نسبی جمعیت را مشخص نموده و تفاوت‌های مناطق با تراکم جمعیتی گوناگون و تأثیر متقابل آن‌ها با یکدیگر بیان می‌نماید.



کتاب گردشگری و توسعه پایدار

نویسندگان : سجاد بازوند ، پارسا احمدی

دهرشید ، فاطمه یوسفی

ناشر : نشر انتخاب

سال انتشار: ۱۳۹۹

امروز گردشگری به عنوان یکی از مهم ترین و پویا ترین فعالیت ها در جهان مطرح است . به طوری که شمار گردشگران خارجی و داخلی و میزان درآمد زایی آن در سطح جهانی پیوسته و رو به افزایش است . از این رو ، نویسندگان این کتاب سعی بر آن داشته اند تا مفهوم گردشگری را در قالب تلفیقی با توسعه پایدار بررسی نمایند.

Tourism And Sustainable Development



ESTM 223-76-41894-32-7
4 293042 1928462

گردشگری و توسعه پایدار

گردشگری و توسعه پایدار



تالیف:

سجاد بازوند : عضو هیات علمی دانشگاه پیام نور
پارسا احمدی دهرشید
فاطمه یوسفی



منابع و مأخذ:

۱-Jiangtao Liu, Ji Zhou, Jinxi Yao, Xiuxia Zhang, Lanyu Li,. (2020). Impact of meteorological factors on the COVID-19 transmission: A multi-city study in China. (J. Chen, Ed.) Journal Pre-proof. doi:<https://doi.org/10.1016/j.scitotenv.2020.138513>

۲-medicalnewstoday. (2020). (F. M.—F. Written by Hilary Guite, Editor) Retrieved from <https://www.medicalnewstoday.com/articles/how-does-weather-affect-covid-19>

۳-حاتمی، حسین؛ رضوی، سیدمنصور؛ افتخار اردبیلی، حسن؛ مجلسی، فرشته؛ سیدنوزادی، محسن؛ پریزاده، سیدمحمدجواد؛ و دیگران. (۱۳۹۸). "کتاب جامع بهداشت عمومی". تهران: انتشارات کتاب ارجمند. نویسنده: پارسا احمدی دهرشید

۴-نعمتی، فریبا، ۱۳۹۹، تأثیرات کرونا بر فرهنگ و زندگی فردی و اجتماعی مردم، ارشناس ارشد ایران شناسی، برگرفته از سایت ایسنا/

<https://www.isna.ir/news/99011909959/%D8%AA%D8%A3%D8%AB%DB%8C%D8%B1%D8%A7%D8%AA-%D9%85%D8%AB%D8%A8%D8%AA-%D9%88-%D9%85%D9%86%D9%81%DB%8C-%DA%A9%D8%B1%D9%88%D9%86%D8%A7-%D8%A8%D8%B1-%D8%B3%D8%A8%DA%A9-%D8%B2%D9%86%D8%AF%DA%AF%DB%8C-%D9%88-%D9%86%D8%AF%DA%AF%DB%8C-%D9%88-%D9%81%D8%B1%D8%AF%DB%8C-%D9%88-%D8%A7%D8%AC%D8%AA%D9%85%D8%A7%D8%B9%DB%8C-%D9%85%D8%B1%D8%AF%D9%85>

۵-صالحی امیری، رضا، ۱۳۹۹، تأثیر پدیده کرونا بر سبک زندگی، برگرفته از سایت: خبر آنلاین.

<https://www.khabaronline.ir/news/1382366/%D8%AA%D8%A7%D8%AB%DB%8C%D8%B1-%D9%BE%D8%AF%DB%8C%D8%AF%D9%87-%DA%A9%D8%B1%D9%88%D9%86%D8%A7-%D8%A8%D8%B1-%D8%B3%D8%A8%DA%A9-%D8%B2%D9%86%D8%AF%DA%AF%DB%8C>

۶-ناشناس، ۱۳۹۹، تأثیرات مثبت و منفی کرونا بر سبک زندگی، گروه علمی پزشکی باشگاه خبرنگاران، ۸ اردیبهشت، برگرفته از سایت باشگاه خبرنگاران جوان.

<https://www.yjc.ir/fa/news/7331786/%D8%AA%D8%A3%D8%AB%DB%8C%D8%B1%D8%A7%D8%AA-%D9%85%D8%AB%D8%A8%D8%AA-%D9%88-%D9%85%D9%86%D9%81%DB%8C-%DA%A9%D8%B1%D9%88%D9%86%D8%A7-%D8%A8%D8%B1-%D8%B3%D8%A8%DA%A9-%D8%B2%D9%86%D8%AF%DA%AF%DB%8C>

۷-بخشی پور، معصومه، ۱۳۹۸، نقشه نرخ پیشرفت و پراکندگی جغرافیایی ویروس کرونا منتشر شد، فناوری اطلاعات و ارتباطات، دانش و فناوری، ۲۹ اسفند، برگرفته از سایت: خبرگزاری مهر.

<https://www.mehrnews.com/news/4882356/%D9%86%D9%82%D8%B4%D9%87-%D9%86%D8%B1%D8%AE-%D9%BE%DB%8C%D8%B4%D8%B1%D9%81%D8%AA-%D9%88%D9%BE%D8%B1%D8%A7%DA%A9%D9%86%D8%AF%DA%AF%DB%8C-%D8%AC%D8%BA%D8%B1%D8%A7%D9%81%D8%B8%8C%D8%A7%DB%8C%DB%8C-%D9%88%DB%8C%D8%B1%D9%88%D8%B3-%DA%A9%D8%B1%D9%88%D9%86%D8%A7-%D9%85%D9%86%D8%AA%D8%B4%D8%B1-%D8%B4%D8%AF>



۸-مقیمی ابراهیم، ۱۳۹۸، آستانه سازگاری جغرافیایی با کرونا/ویروسی که ۴ کشور را به عنوان «وطن» برگزید، علم و فناوری ایران، استاد دانشگاه تهران و رییس سابق دانشکده جغرافیا، خبرنگار: مریم رضایی، ۲۳ اسفند، برگرفته از سایت: خبرگزاری دانشجویان ایسنا.

<https://www.isna.ir/news/98122116637/%D8%A2%D8%B3%D8%AA%D8%A7%D9%86%D9%87-%D8%B3%D8%A7%D8%B2%DA%AF%D8%A7%D8%B1%DB%8C-%D8%AC%D8%BA%D8%B1%D8%A7%D9%81%D8%A7%DB%8C%DB%8C-%D8%A8%D8%A7-%DA%A9%D8%B1%D9%88%D9%86%D8%A7-%D9%88%DB%8C%D8%B1%D9%88%D8%B3%DB%8C-%DA%A9%D9%87-%DB%B4-%DA%A9%D8%B4%D9%88%D8%B1-%D8%B1%D8%A7-%D8%A8%D9%87-%D8%B9%D9%86%D9%88%D8%A7%D9%86>





کنون ای خردمند و صف خرد
بدین جایگه گفتن اندر خورد

کنون تا چه داری بیار از خرد
که گوش نیوشنده زو بر خورد

خرد برتر از هرچه ایزد بداد
ستایش خرد را به از راه داد

خرد رهنمای و خرد دلگشای
خرد دست گیرد به هردو سرای
-فردوسی

